

Муниципальное унитарное предприятие коммунального хозяйства  
«Егорьевская электрическая сеть»

### ТЕХНИЧЕСКОЕ ЗАДАНИЕ

на капитальный ремонт здания трансформаторной подстанции 110/10 кВ ТП-488 «Ткач»:  
Московская область, г. Егорьевск, ул. Тельмана, строение №1.

### СОДЕРЖАНИЕ

1. ОБЩИЕ СВЕДЕНИЯ	2
2. НАЗНАЧЕНИЕ И ЦЕЛИ	2
3. ТРЕБОВАНИЯ К ВЫПОЛНЕНИЮ РАБОТ	2-4
4. СОСТАВ И СОДЕРЖАНИЕ РАБОТ	5-7
5. ПОРЯДОК КОНТРОЛЯ И ПРИЕМКИ	7
6. ПЕРЕЧЕНЬ ДОКУМЕНТОВ, ОФОРМЛЯЕМЫХ ПРИ ПРИЕМКЕ	7
7. ПРОЧИЕ ТРЕБОВАНИЯ	7

### Условные обозначения и сокращения

ПУЭ – правила устройства электроустановок;  
ПТЭЭСиС – правила технической эксплуатации электрических станций и сетей РФ;  
ТЗ – техническое задание;  
СНиП – строительные нормы и правила;  
СМР - строительные-монтажные работы

## 1. Общие сведения

### 1.1 Наименование, условное обозначение

Полное наименование – техническое задание на капитальный ремонт здания трансформаторной подстанции 110/10 кВ ТП-488 «Ткач»: Московская область, г. Егорьевск. ул. Тельмана, стр. №1

### 1.2. Область применения

Настоящее техническое задание содержит основные требования к проведению капитального ремонта здания трансформаторной подстанции 110/10 кВ ТП-488 «Ткач».

### 1.3. Наименование и адреса организации – поставщика

Определяется по результатам выбора победителя запроса предложений.

### 1.4. Наименование и адрес предприятия - заказчика

Предприятие-заказчик: МУП КХ «Егорьевская электрическая сеть», 140301, Московская обл. г.Егорьевск, ул.Владимирская, д. 31, e-mail: electroset@rnc.ru

### 1.5. Основания для разработки

Капитальный ремонт объектов МУП КХ «Егорьевская электрическая сеть» по плану в 2014 году.

### 1.6. Сроки выполнения

Срок начала работ – с момента заключения договора.

Срок окончания работ – до 30 сентября 2014 года.

## 2. Назначение и цели

### 2.1. Назначение

Капитальный ремонт здания трансформаторной подстанции 110/10 кВ ТП-488 «Ткач» необходим для устранения дефектов строительной части здания ТП и приведения его к первоначальным потребительским характеристикам.

### 2.2. Цели

Цель: повышение функциональных характеристик ТП-488 «Ткач».

## 3. Требования к выполнению работ

3.1. Подрядчик должен соблюдать требования ПУЭ, СНиП и ПТЭЭСиС.



- 3.2. Работы выполняются в соответствии с рабочим проектом, разработанным подрядчиком на основании технического задания.
- 3.3. Качество выполненных работ проверяется уполномоченным лицом заказчика с привлечением независимого эксперта (при необходимости).
- 3.4. Скрытые работы сдаются представителю Заказчика с подписанием соответствующих актов на каждый вид работ.
- 3.5. Гарантийный срок на выполненные работы должен составлять не менее 36 месяцев.
- 3.6. Работы выполняет подрядчик без привлечения субподрядных организаций
- 3.7. В случае открытия факторов, при выполнении капитального ремонта здания ТП, которые влекут изменение объемов строительно-монтажных работ, необходимо провести согласование увеличения или уменьшения объема работ с Заказчиком и оформить дополнительное соглашение к заключенному Договору.
- 3.8. Подрядчик должен иметь свидетельства СРО о праве проведения работ указанных в Т.З.
- 3.9. У Подрядчика должна находиться соответствующая техника и оборудование в собственности, либо на основании иного права, необходимая для проведения работ указанных в Т.З., а также подрядчик должен иметь, в достаточном количестве, квалифицированных специалистов и аттестованный в достаточном количестве персонал для выполнения СМР.
- 3.10. Персонал подрядчика должен быть аттестован по Межотраслевым правилам охраны труда при эксплуатации электроустановок, ПУЭ, ПТЭЭСиС, Правилам работы с персоналом, Правилам противопожарного режима.
- 3.11. Персонал Подрядчика должен иметь удостоверения установленной формы о проверке знаний норм и правил работы в электроустановках с отметкой о группе, присвоенной комиссией организации Подрядчика.
- 3.12. Подрядчик в сопроводительном письме должен указать работников, которым может быть предоставлено право выдачи наряда, и которые могут быть назначены ответственными руководителями, производителями работ, членами бригады, и подтвердить группы этих работников.
- 3.13. Персонал подрядчика должен пройти вводный и первичный инструктажи по электробезопасности, ознакомлен с электрической схемой и особенностями электроустановки, в которой им предстоит работать, а работники, которым предоставляется право выдачи наряда, исполнять обязанности ответственного руководителя и производителя работ, наблюдающего, должны пройти инструктаж и по схеме электроснабжения электроустановки.  
Инструктажи должны быть оформлены записями в журналах инструктажа с подписями работников Подрядчика и работников, проводивших инструктажи.
- 3.14. Предоставление работникам Подрядчика права работы в действующих электроустановках в качестве выдающих наряд, ответственных руководителей и



производителей работ, членов бригады может быть оформлено руководителем организации-Заказчика резолюцией на письме организации-Подрядчика или письменным указанием.

- 3.15. Инструктажи должны быть оформлены записями в журналах инструктажа с подписями работников Подрядчика и работников, проводивших инструктажи.
- 3.16. Первичный инструктаж персонала Подрядчика должен проводить работник организации Заказчика, из числа административно-технического персонала, имеющий группу V при проведении работ в электроустановках напряжением выше 1000 В или имеющий группу

IV при проведении работ в электроустановках напряжением до 1000 В.

Содержание инструктажа должно определяться инструктирующим работником в зависимости от характера и сложности работы, схемы и особенностей электроустановки и фиксироваться в журнале инструктажей.

- 3.17. Подрядчик несет ответственность за соответствие присвоенных работникам групп и прав, предоставляемых им.
- 3.18. Перед началом работ Заказчик совместно с представителем Подрядчика должны составить акт-допуск на производство работ на территории действующей электроустановки по форме, установленной СНиП 12-03-2001 "Безопасность труда в строительстве. Часть 1. Общие требования".
- 3.19. Акт-допуском должны быть определены:
- места создания видимых разрывов электрической схемы, образованных для отделения выделенного для работников Подрядчика участка от действующей электроустановки, и места установки защитного заземления;
  - место и вид ограждений, исключающих возможность ошибочного проникновения работников Подрядчика за пределы зоны работ;
  - место входа (выхода) и въезда (выезда) в зону работ;
  - наличие опасных и вредных факторов.
- В акте-допуске или отдельным распоряжением руководителя организации - Заказчика указываются работники, имеющие право допуска персонала Подрядчика и право подписи наряда-допуска. При этом один экземпляр распоряжения выдается представителю Подрядчика.
- 3.20. Допуск к работам в ТП осуществляется согласно главы 13 Межотраслевых правил охраны труда при эксплуатации электроустановок (РД 153-34.0-03.150-00).
- 3.21. Подрядчик приобретает за свой счет весь необходимый строительный материал, который должен быть разрешен к использованию на территории РФ.
- 3.22. Подрядчик за свой счет утилизирует весь строительный мусор с вывозом с территории ТП и производит чистку вследствие проведения работ загрязненного оборудования и помещений ТП.

- 3.23. Подрядчик за свой счет доставляет персонал или организывает его проживание (если это необходимо), доставляет технику, оборудование и строительные материалы к месту производства работ.
- 3.24. Подрядчик несет ответственность за сохранность всего имущества находящегося в ТП и на территории ТП - 488 «Ткач», во время пребывания его персонала на территории ТП, а так же несет ответственность за причинение вреда, ущерба зданию, оборудованию, и за вред (ущерб) причиненный третьим лицам связанным с производством работ.
- 3.25. Перечень строительных материалов, цвет окрасочных материалов согласовываются с Заказчиком.

#### 4. Состав и содержание работ

##### 4.2. Содержание работ и прочие требования по капитальному ремонту здания ТП-488 «Ткач»

###### Фасад:

1. Ремонт и восстановление герметизации стыков шириной 30 мм. наружных стеновых панелей с применением канатного метода отверждающими мастиками или герметиками без установки упругой прокладки – 800 м.
2. Ремонт и восстановление герметизации стыков шириной 30 мм. наружных стеновых панелей с применением канатного метода отверждающими мастиками или герметиками с установкой упругой прокладки – 1000 м.
3. Ремонт штукатурки гладких фасадов по камню и бетону с земли и лесов цементно-известковым раствором площадью отдельных мест более 5м<sup>2</sup> толщиной слоя 20 мм – 160 м<sup>2</sup>.
4. Очистка вручную поверхности фасадов от перхлорвиниловых и масляных красок с люлек – 1308 м<sup>2</sup>.
5. Промывка поверхности окрашенной масляными красками стен и фасадов – 1308 м<sup>2</sup>.
6. Огрунтовка ранее окрашенных фасадов под окраску перхлорвиниловыми красками простых с люлек – 1308 м<sup>2</sup>.
7. Шпатлевка ранее окрашенных фасадов под окраску перхлорвиниловыми красками простых с люлек – 1308 м<sup>2</sup>.
8. Окраска перхлорвиниловыми красками по подготовленной поверхности фасадов простых за 2 раза с люлек – 1308 м<sup>2</sup>.
9. Окраска масляными составами ранее окрашенных металлических покрытий отдельных карнизов, брандмауэрных стен, парапетов, зонтов, сандриков, подоконных отливов, металлических балок, прогонов и других мелких покрытий за два раза с люлек – 313 м<sup>2</sup>.
10. Смена отдельных участков перегородок из стеклоблоков - 564 шт.
11. Установка решеток жалюзийных площадью в свету до 6,5 м<sup>2</sup> – 2 решетки.



12. Разборка оконных проемов из стеклоблоков – 85 шт.
13. Кладка отдельных участков кирпичных стен и заделка проемов в кирпичных стенах при объеме кладки в одном месте до 5 м<sup>3</sup> – 4,76 м<sup>3</sup>.
14. Ремонт отмостки вокруг здания ТП – 6 м<sup>2</sup>.

**Козырек над входом в здание:**

15. Разборка теплоизоляции на кровле из двух слоев стеклоткани – 11 м<sup>2</sup>.
16. Разборка деревянных элементов конструкций крыш обрешетки из брусков с прозорами – 11 м<sup>2</sup>.
17. Устройство обрешетки сплошной из досок – 11 м<sup>2</sup>.
18. Устройство кровель из оцинкованной стали без настенных желобов – 11 м<sup>2</sup>.
19. Наружная облицовка поверхности стен в горизонтальном исполнении по металлическому каркасу (с его устройством) металлосайдингом без пароизоляционного слоя фриз по фасаду – 1 м<sup>2</sup>.
20. Наружная облицовка поверхности стен в горизонтальном исполнении по металлическому каркасу (с его устройством) металлосайдингом без пароизоляционного слоя – 1 м<sup>2</sup>.

**Кровля:**

21. Пробивка проемов в конструкциях из бетона – 0,36 м<sup>3</sup>.
22. Разборка покрытий кровель из рулонных материалов – 312 м<sup>2</sup>.
23. Огрунтовка оснований из бетона или раствора под водоизоляционный кровельный ковер битумной грунтовкой с ее приготовлением – 312 м<sup>2</sup>.
24. Устройство кровель плоских из наплавляемых материалов в два слоя – 312 м<sup>2</sup>.
25. Устройство примыканий кровель из наплавляемых материалов к стенам и парапетам высотой более 600 мм с двумя фартуками – 2 м<sup>2</sup>.
26. Устройство желобов настенных – 2 м.
27. Устройство водосливов с крыши ТП – 2 шт.

**Ремонт внутренних помещений:**

28. Разборка кирпичных стен – 22,5 м<sup>3</sup>.
29. Промывка поверхности, окрашенной масляными красками стен и фасадов – 798 м<sup>2</sup>.
30. Огрунтовка бетонных и оштукатуренных поверхностей органосиликатной композицией ОС-51-03 первый слой – 798 м<sup>2</sup>.

31. Огрунтовка бетонных и оштукатуренных поверхностей органосиликатной композицией ОС-51-03 последующий слой – 798 м2.
32. Окраска огрунтованных бетонных и оштукатуренных поверхностей органосиликатной композицией ОС-51-03 – 798 м2.
33. Окраска вручную поверхности фасадов от перхлорвиниловых и масляных красок с земли и лесов – 1746 м2.
34. Промывка поверхности окрашенной масляными красками стен и фасадов – 1746 м2.
35. Огрунтовка ранее окрашенных фасадов под окраску перхлорвиниловыми красками простых с земли и лесов – 1746 м2.
  
36. Шпатлевка ранее окрашенных фасадов под окраску перхлорвиниловыми красками простых с земли и лесов – 1746 м2.
37. Окраска перхлорвиниловыми красками по подготовленной поверхности фасадов простых за 2 раза с земли и лесов – 1746 м2.
38. Усиление конструктивных элементов стен кирпичных стальными обоями – 2 т.
39. Окраска масляными составами ранее окрашенных металлических покрытий отдельных карнизов, брандмауэрных стен, парапетов, зонтов, сандриков, подоконных отливов, металлических балок, прогонов и других мелких покрытий за два раза с земли и лесов – 116 м2.

#### **Уборка мусора:**

40. Очистка помещений от строительного мусора – 70 т.
41. Погрузка и выгрузка мусора вручную – 70 т.
42. Вывоз мусора – 70 т.

### **6. Порядок контроля и приёмки работ**

- 6.2. Контроль за качеством работ производится уполномоченным представителем МУП КХ «Егорьевская электрическая сеть»
- 6.3. Каждый этап работы сдается уполномоченному представителю заказчика с подписанием соответствующих актов.

### **7. Перечень документов, оформляемых при приёмке работ**

- 7.1. Отчётные документы:
  - локальная смета (оформляет подрядчик);

- справка о стоимости выполненных работ (оформляет подрядчик) КС-3;
  - акт выполненных работ (оформляет подрядчик) КС-2;
  - счета - фактуры.
- 7.2. Исполнительная документация, предъявляемая при приёмке:
- акты сдачи - приемки работ (оформляет подрядчик);
  - ведомость изменений и отступлений от проектов (оформляет подрядчик);
  - акт на скрытые работы (оформляет подрядчик);
- 7.3. Срок представления отчётных документов, оформляемых при приёмке, составляет 1(одну) неделю после окончания работ.


## 8. Прочие требования

Отдельные положения настоящего задания могут уточняться и дополняться в ходе выполнения работ установленным порядком по согласованию сторон.

Приложение к техническому заданию: копия технического паспорта ТП.

Главный инженер  
Начальник П.О,  
Ст. мастер П.О.



  
**М.И. Байбаков**  
**О.Н. Лисицин**  
**И.В. Кутаков**



ТТ-488

13-6828

Российская Федерация  
Город Егорьевск Московской области



Егорьевский филиал Государственного унитарного предприятия  
Московской области "Московское областное Бюро технической  
инвентаризации"

# Технический паспорт

на

сооружение производственного назначения

по адресу :

Московская область, город Егорьевск,

улица Тельмана,

строение №1

Инвентарный №: 13-6828

Реестровый №:

Кадастровый №:

По состоянию на 28 ноября 2003 года

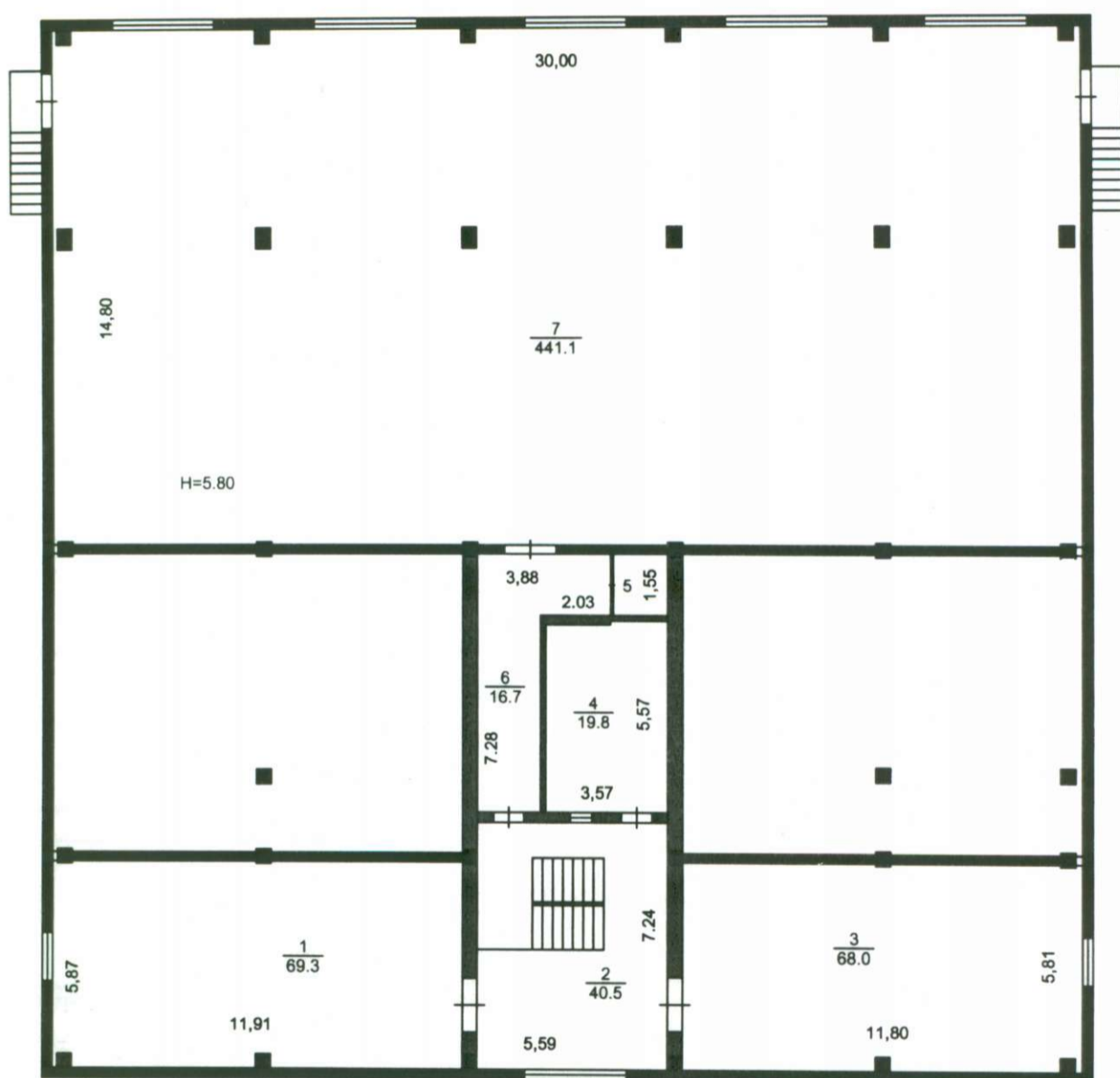




# ПОЭТАЖНЫЙ ПЛАН СТРОЕНИЯ Лит. Б

расположенного в г.Егорьевске, ул.Тельмана , строение №1

2 этаж



Съемку произвел 28 ноября 2003г.

Инженер-инвентаризатор И.И. Миронова (Миронова И.И.)

Проверил начальник отдела технической  
инвентаризации Е.П. Штукина (Штукина Е.П.)

Масштаб 1:200